

Návod k obsluze termostatu AURATON 2YA

Děkujeme, že jste si vybrali naše produkty a služby a že nám věříte a podporujete nás.

Funkce

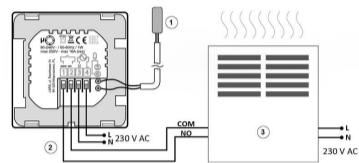
- (A) Dva senzory: vestavěný prostorový a externí podlahový
- (B) Přesnost 0,5°C udržuje teplotu na zvolené úrovni
- (C) Dětský zámek zabrání nechtěné obsluze
- (D) Uchování dat i po vypnutí napájení
- (E) Režim dovolené
- (F) Možnost řízení teploty podle vnějšího senzoru

Specifikace výrobku

- ☆Náapjení: 90-240Vac 50/60HZ
- ☆Přesnost zobrazení teploty: 0.5°C
- ☆Externí senzor: NTC(10k)1%
- ☆Zatížení kontaktu: 3A/(ind);16A/(res)
- ☆Pracovní rozsah teploty:1~70°C
- ☆Rozsah nastavení teploty: 5~35°C
- ☆Rozsah zobrazované teploty: 1~70°C
- ☆Krytí: Normální prostředí
- ☆Program: Nastavení pro 1 týden
- ☆Výstup: Spínací relé
- ☆Instalace: Elektroinstalační krabice
- ☆Velikost v mm : 86*86*27

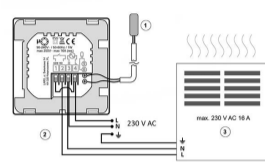
Schéma zapojení

Připojení k plynovému kotli
- bezpotenciálové ovládání



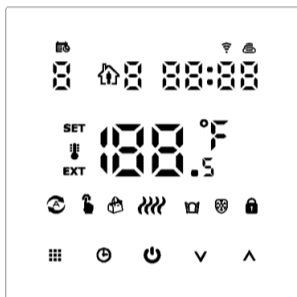
- 1- Externí teplotní čidlo
- 2- Ovládání
- 3- Topné zařízení (např. plynový kotel)

Připojení k elektrickému zařízení
- ovládání napětím 230V



- 1- Externí teplotní čidlo
- 2- Ovládání
- 3- Elektrické topné nebo klimatizační zařízení (max. 230V AC, 16A)

Displej



Popis ikon

- Automatický režim; spuštění předem naprogramovaného programu
- Manuální režim
- Režim programu
- Hodiny
- Režim dovolená
- Dočasně manuální mód
- Indikace vytápění
- Teplota externího senzoru
- Připojení WIFI, bliká režim distribuce EZ
- Dětský zámek
- Stav Wi-Fi: Odpojeno
- Ikona Cloud: blikající režim distribuční sítě AP

Aktivace funkce okna Pokojová teplota. **SET** Nastavení teploty.

Režim chlazení, blikající ikona znamená ukončení režimu chlazení

Ovládací tlačítka

NO	Symbol	Co znamená
A		Krátkým stiskem zapnete/vypnete termostat
B		1. Nastavovací tlačítko 2. Krátkým stiskem změňte manuální a programovatelný mód. Když je termostat zapnut, dlouze stiskněte na 3-5s a vstoupíte do programovatelného nastavení. Když je termostat vypnut dlouze stisknete na 3-5s a vstoupíte do pokročilého nastavení A
C		1. Potvrzovací tlačítko: použijte s klávesou 2. Krátký stisk k nastavení času 3. Když je termostat zapnut, dlouze stiskněte po dobu 3-5s a vstoupíte do nastavení módu dovolená když se objeví OFF (vypnuto) zmáčkněte nebo pro změnu na ON (zapnuto), krátce zmáčkněte k nastavení dnů pro dovolenou a teploty. Poté stiskněte k módu dovolená 4. Když je termostat vypnutý dlouze zmáčkněte na 3-5s a vstoupíte do módu pokročilé nastavení B
D		1. Tlačítko pro snížení hodnoty 2. Krátký stisk pro změnu teploty Dlouhý stisk pro vypnutí/zapnutí dětského zámku
E		1. Tlačítko pro zvýšení hodnoty ; 2. Krátký stisk pro zvýšení teploty 3. Dlouhým stiskem zobrazíte teplotu externího senzoru (Jen když je vybrán sensor N3 v pokročilém nastavení). V programovatelném nastavení tlačítkem nebo , vstoupíte do dočasně manuálního módu

Nastavení programu

5+2 (tovární nastavení), 6+1 a 7 dní s 6-ti časovými periodami denně. V pokročilém nastavení vyberte potřebný mód, když je termostat zapnut, dlouze stiskněte na 3-5 sekund a dostanete se do programovatelného nastavení. Poté krátce stiskněte a vyberte postupně: hodinu, minutu, časovou periodu, stiskem a nastavíte požadované hodnoty, k ukončení a uložení nastavení stačí cca 10 sekund počkat.

Probuzení	Mimo dům	Zpět doma	Mimo dům	Zpět doma	Spánek
6: 00	20°C	8: 00	15°C	11: 30	15°C
		13: 30	15°C	17: 00	15°C
				22: 00	15°C

Optimální komfortní teplota je 18-22 °C.

Pokročilé nastavení A

Když je termostat vypnutý, dlouze stiskněte (prvním stiskem zůstane termostat vypnutý a rozsvítí se tlačítka, druhým dlouhým stiskem na 3-5s se dostanete do pokročilého nastavení A, krátkým stiskem pokračujete na další možnost nastavení. dlouhým stiskem nebo nastavíte požadovanou hodnotu, k uložení hodnot dojde po cca 10 sekundách nečinnosti.

NO	Možnost nastavení	Možnosti nastavení - hodnota	Tovární nastav
A1	Kalibrace teploty	-9~+9°C (Zobrazuje se jako opravená hodnota pokojové teploty)	-1
A2	Hystereze	0.5-2.5°C	1°C
A3	Dětský zámek	0:částečný 1:úplný	0
A4	Co dělat po výpadku napájení	0- Zapnuto/Vypnuto podle uloženého programu 1- Po výpadku vypnuto 2- Po výpadku zapnuto	0
A5	Intenzita podsvícení	0: 0%, 1: 50%, 2: 100%	2
A6	Týdenní program	0: 5+2 1:6+1 2: 7	0
A7	Nejnižší nastavitelná teplota	1-10°C	5°C
A8	Nejvyšší nastavitelná teplota	20-70°C	35°C
A9	Protizámrazová ochrana	1-10°C Při nastavení teploty = 10°C, pokud stisknete tlačítko "▲" a zobrazí se [--], což znamená vypnutí ochrany	5°C
AA	Ochrana před vysokou teplotou – pro podlahový senzor	20°C-70°C Při nastavení teploty = 20°C, pokud stisknete tlačítko "▼" a ukáže se [--], což znamená zrušení ochrany	45°C
AB	Nastavení rozdílu teplot pro ochranu proti vysoké teplotě	1-9°C	2°C
AC	Teplota pro ochranu před otevřeným oknem	10-20°C, Nastavená teplota je 10 °C, snižte ji, zobrazte [--] a funkci zrušte.	--
AD	Doba provozu funkce okna	10-20min	10
AE	Reset	Zobrazí se symbol Ao, podržte tlačítko a ovladač se resetuje, dojde k zobrazení všech symbolů na displeji.	
AF	Režim vytápění/chlazení	0: vytápění 1: chlazení	0

Pokročilé nastavení B

Když je termostat vypnut, dlouze stiskněte a tlačítka (prvním stiskem zůstane termostat vypnutý a rozsvítí se tlačítka, druhým dlouhým stiskem na 3-5s se dostanete do pokročilého nastavení B, krátkým stiskem změňte typ nastavení NO. BN BC nebo BO, stiskem nebo změňte hodnotu.

K uložení hodnot dojde po cca 10 sekundách nečinnosti.

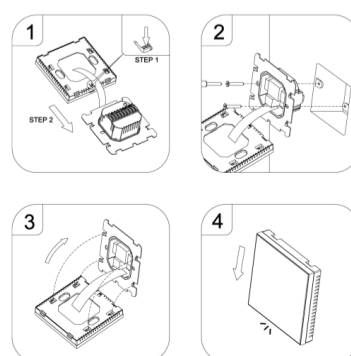
NO	Možnosti nastavení	Možnosti nastavení - hodnota	Tovární nastavení
BN	Vyberte senzor	N1:Provoz regulátoru pouze s vestavěným senzorem. N2:Provoz regulátoru pouze s externím senzorem. N3: Provoz regulátoru se dvěma senzory. V takovém případě se topení vypne, pokud některý ze snímačů dosáhne požadované teploty.	N1
BC	Ochrana zatuhnutí	0: Vypnuto 1: Zapnuta funkce proti zatuhnutí	0
BO	Výrobní informace	Nemění se	

Zobrazení chyb snímače : musí být zvolen správný provozní režim vestavěného externího snímače, pokud je zvolen nesprávně nebo dojde k poruše (selhání) snímače, zobrazí se na displeji "E1" nebo "E2". Termostat přestane topit, dokud nebude závada odstraněna.

Technické specifikace:

Náapjení	90-240 V AC / 50-60 Hz / 1 W
Rozsah provozních teplot	0-90°C
Pracovní cyklus	Týdenní programovatelný
Indikace provozního stavu	LED displej
Zatížitelnost relé	Max. 250 V AC, max. 16 A
Počet teplotních úrovní	8
Teplota minimální / maximální	1 - 10°C / 20 - 70°C
Rozsah regulace teploty	1 - 70°C
Hystereze	0,5°C - 2,5°C
Stupeň ochrany	IP20
Vlhkost vzduchu	≤ 85 % nekondenzující
Barevné provedení	Černé nebo bílé
WiFi aplikace	Tuya Smart, Smart Life

Schéma instalace:



AURATON 2YA - mobilní aplikace a připojení k WiFi

Příprava nutná pro připojení Wi-Fi:

Zapněte bluetooth na Vašem telefonu. Budete potřebovat 4G mobilní telefon a bezdrátový router s wifi 2.4 GHz a internetem. Připojte mobilní telefon k Wifi, ke které budete připojovat termostat (musí být 2.4 Ghz, ne 5 Ghz).

Krok 1 Stáhněte si aplikaci



Vyhledejte na Google Play "Smart life", uživatelé iPhone vyhledají "Smart life" v App Store.

Krok 2 Zaregistrujte si účet

- Po instalaci klepněte na registrovat (Fig 2-1)
- Odsouhlaste přijetí podmínek (Fig 2-2)
- Zaregistrujte se. Vyberte region, a klikněte "Continue"(Fig 2-3)
- Obdržíte 6 místný kód na email nebo SMS a zadejte jej do aplikace. Zadejte kód do ověřovacího okna v telefonu (obrázek 2-4).
- Nastavte heslo a klepněte na "Done"(Fig 2-5)

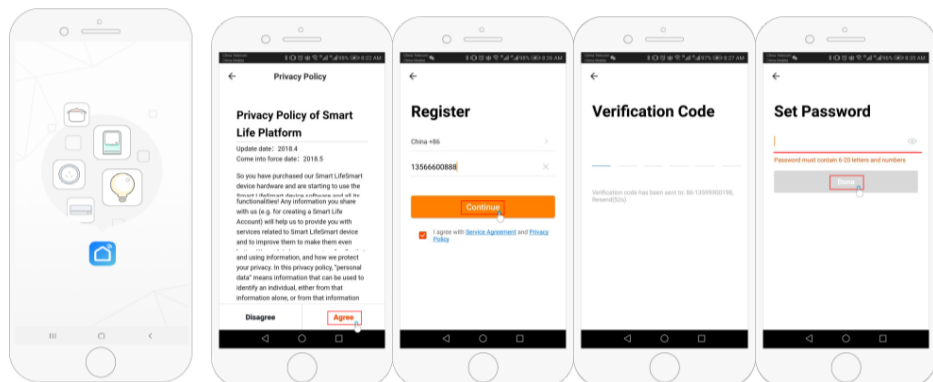
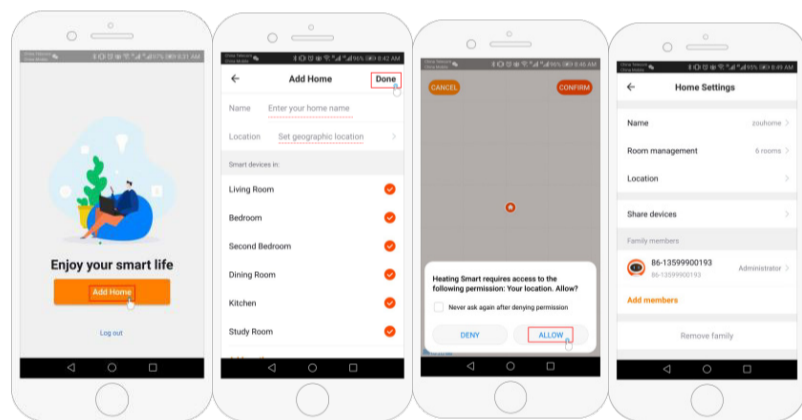


Fig 2-1 Fig 2-2 Fig 2-3 Fig 2-4 Fig 2-5

Krok 3 Informace a zadání místností (Fig 3-1)

- Vyplňte jméno (Fig 3-2).
- Vyberte přidat room (Fig 3-2).
- Vyberte oprávnění (Fig 3-3) a vyplňte, kde se termostat nachází (Fig 3-4)



Rys 3-1 Rys 3-2 Rys 3-3 Rys 3-4

Krok 4a Připojení k Wifi (EZ distribution mode)

- Jděte do nastavení telefonu a ujistěte se, že jste připojeni k 2.4g wifi na které máte u wifi termostatu plný signál, wifi nesmí být 5g. **Dále nechte na telefonu zapnuté Bluetooth.**
- Na telefonu v aplikaci klikněte na "Add Device" nebo "+" v pravém horním rohu aplikace a dejte přidat zařízení (Fig 4-1) vyberte "the small appliance" nebo "small home appliances" vyberte termostat "Thermostat" (pokud je více termostatů, vyberte ten bez závorky nebo wifi) (Fig 4-2)
- Když je termostat zapnutý, stiskněte a držte "⋮" a "🔊" zároveň, dokud nezačnou blikat (📶 & 🔊) které indikují EZ mód. To může trvat 5-20 sekund.
- Jakmile ikony rychle blikají 📶 🔊 jděte do aplikace a potvrďte na telefonu Icon Rapidly Blink. Zadejte v aplikaci heslo k Vaší wifi síti (fig 4-4) a potvrďte. Aplikace poté připojí termostat automaticky (Fig 4-5) Může to trvat cca 5-90 sekund.

Jestliže se nepřipojíte, zkontrolujte, že jste zadali správné heslo včetně velkých a malých písmen), že wifi signál má silný signál v místě termostatu a že se připojujete ke 2.4 GHz síti, nikoliv 5 GHz

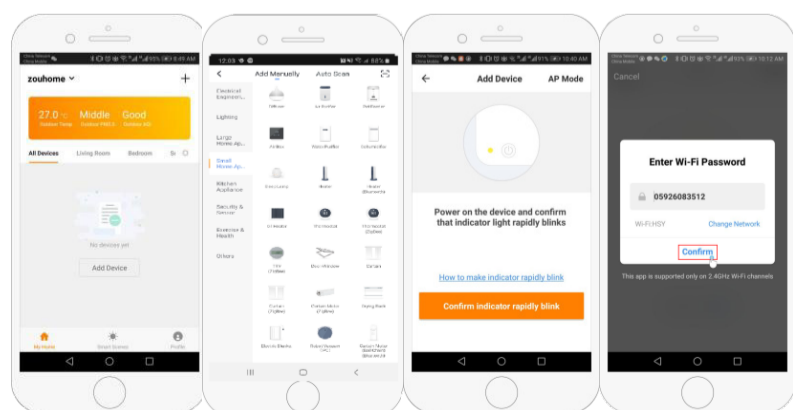


Fig 4-1 Fig 4-2 Fig 4-3 Fig 4-4

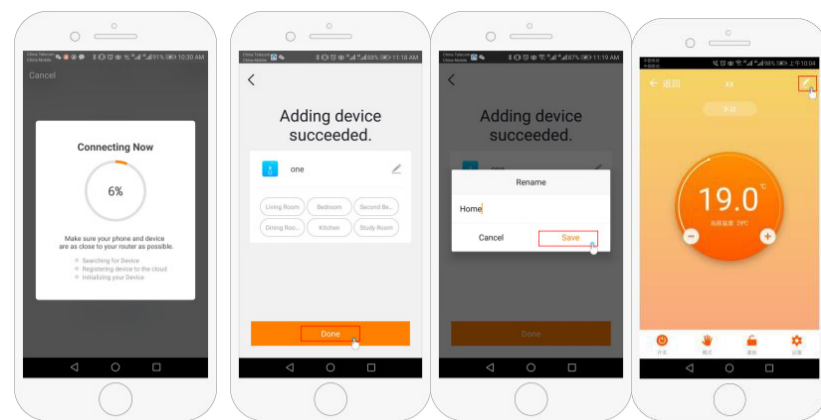


Fig 4-5 Fig 4-6 Fig 4-7 Fig 4-8

Krok 4b (Alternativní připojení) (AP mód párování) Požijte jen v případě, že se Vám nepodaří připojit pomocí kroku 4a

- Na telefonu stiskněte "Add Device" nebo "+" a pravém horním rohu aplikace (Fig 4-1) a v menu small appliance (nebo small home appliances) vyberte "Thermostat" (Wifi) a klepněte AP mód v pravém horním rohu. (Fig 5-1).
- Když je termostat zapnutý stiskněte a držte "⋮" a "🔊" dokud neblíká "📶". To může trvat 5-20 sekund. Jestliže 📶 take bliká, pusťte tlačítka znovu stiskněte "⋮" a "🔊" dokud neblíká jen "📶"
- V aplikaci potvrďte "light is blinking" a zadejte heslo pro Vaší wifi router (Fig 4-4)
- Stiskněte "Connect now" a vyberte Wifi signal (Smartlife-XXXX) na Vašem telefonu (Fig 5-3 and 5-4).
- Jděte zpět do Vaší aplikace a stiskněte připojit Fig 4-5).

To může trvat 5-90 sekund (Fig 4-6) a následně můžete změnit jméno termostatu (Fig 4-7).

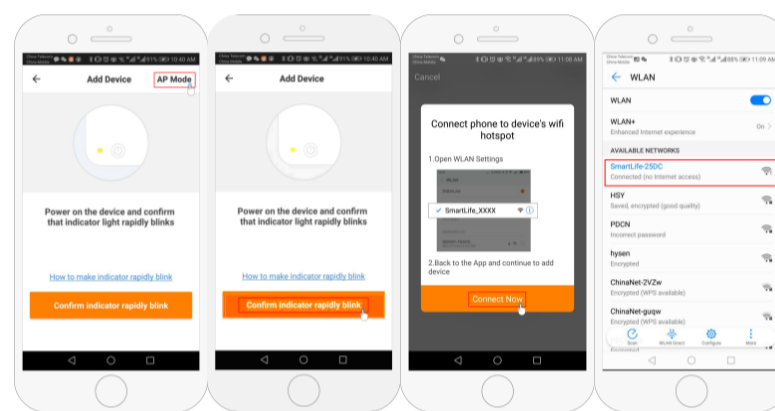


Fig 5-1 Fig 5-2 Fig 5-3 Fig 5-4

Krok 5 Změna typu senzoru

Stiskněte klávesu "⚙️" (Fig 4-8) v pravém dolním rohu menu. Stiskněte Sensor type option a zadejte heslo (123456). Poté dostanete 3 možnosti:

- "Single built-in sensor" bude používat jen interní sensor termostatu (Nedoporučujeme*).
- "Single external sensor" bude používat jen podlahový sensor (například pro koupelny, kde je termostat instalován mimo koupelnu).
- "Internal and external sensors" bude používat oba senzory (nejběžnější nastavení).
- Poté co vyberete typ senzoru, nastavte "Set temp. max" ochrannou teplotu pro Vaší podlahu.

*Podlahový sensor doporučujeme použít pro ochranu podlahy proti přehřátí.

Krok 6 Nastavení teplotního programu

Stiskněte tlačítko ⚙️ (Fig 4-8) v pravém dolním rohu, dole v menu budou tyto dvě možnosti: "week program type" and "weekly program setting". "Week program" umožňuje vybrat tři možnosti 5+2 (pracovní den a víkend) 6+1 (Pondělí až Sobota a neděle zvlášť) nebo 7 dní (pro celý týden stejné nastavení). "Weekly program" umožňuje vybrat teplotu a čas v jednotlivých časových úsecích. Celkem je šest časových úseků ve kterých je možné nastavit čas a změnu teploty

Part 1	Part 2	Part 3	Part 4	Part 5	Part 6
Probuzení	Odchod z domu	Příchod domů	Odchod z domu	Příchod domů	Spánek
06:00	08:00	11:30	13:30	17:00	22:00
20°C	15°C	20°C	15°C	20°C	15°C

Pokud nepotřebujete, aby teplota uprostřed dne stoupala a klesala, můžete v částech 2, 3 a 4 nastavit stejnou teplotu tak, aby se opět zvýšila až v části 5.

Další funkce

Prázdninový mód: Můžete nastavit termostat až na 30 dnů pro pevnou teplotu, zatímco budete pryč. Toto můžete udělat pod volbou mode 🏠 (fig 4-8) podle obrázku. Můžete nastavit 1-30 dnů a teplotu až do 27°C
Zámek: Tato volba umožní zamknout vzdáleně termostat tak, že pak nelze měnit nastavení přímo na termostatu. Toto můžete udělat klepnutím na symbol 🗝️ (Fig 4-8). K odemknutí klepněte na ikonku zámku znovu 🗝️ (Fig 4-8).

Slučování termostatů: Můžete sloučit několik termostatů dohromady a ovládat je zároveň. Pro tuto volbu klepněte na 🗝️ (Fig 4-8) v pravém horním rohu a poté klepněte na Create Group option. Můžete tak vybrat termostaty pro sloučení.

Rodinný management: Můžete přidat další osoby a dát jim oprávnění k ovládání vašich zařízení. Na hlavní stránce stiskněte "family name" v levém horním rohu a poté klepněte na Family Management. Poté co vyberete jméno rodiny můžete přidat člena stisknutím "to Add Member". Přidáte mobilní číslo nebo emailovou adresu, pod kterou se přidává se člen registroval a aplikace mu zašle pozvánku.

<https://manuals.auraton.pl>



Likvidace spotřebiče

Zařízení je označeno symbolem přeškrtnuté nádoby na odpad. V souladu s evropskou směrnicí 2012/19/EU a zákonem o odpádech z elektrických a elektronických zařízení toto označení znamená, že zařízení nesmí být po ostatním domovním odpadem.

Uživatel je povinen jej odevzdat na sběrném místě pro odpadní elektrická a elektronická zařízení.

Výrobce:
LARS Andrzej Szymański, Świerkowa 14, 64-220 Niepruszewo, POLAND
www.auraton.pl